



Cyfarfod

PWYLLGOR CRAFFU ADDYSG AC ECONOMI

Dyddiad ac Amser

10.30 y.b., DYDD IAU, 22AIN TACHWEDD, 2018

Lleoliad

Siambr Hywel Dda, Swyddfa'r Cyngor, Caernarfon LL55 1SH

*** NODER ***

Bydd y cyfarfod yn cael ei we-ddarlledu

https://gwynedd.public-i.tv/core//cy_GB/portal/home

Pwynt Cyswllt

Eirian Roberts

01286 679018

eirianroberts3@gwynedd.llyw.cymru

(Dosbarthwyd Dydd Mercher, 14 Tachwedd 2018)

PWYLLGOR CRAFFU ADDYSG AC ECONOMI

AELODAETH (18)

Plaid Cymru (10)

Y Cynghorwyr

Steve Collings
E. Selwyn Griffiths
Huw Gruffydd Wyn Jones
Mair Rowlands
Cemlyn Rees Williams

Aled Ll. Evans
Judith Mary Humphreys
Olaf Cai Larsen
Paul John Rowlinson
[sedd wag]

Annibynnol (5)

Y Cynghorwyr

Freya Hannah Bentham
Keith Jones
Elfed Powell Roberts

Elwyn Jones
Beth Lawton

Llais Gwynedd (2)

Y Cynghorwyr

Alwyn Gruffydd

Gareth Williams

Annibynnol Unedig Gwynedd (1)

Y Cynghorydd
Dewi Owen

Aelodau Ex-officio

Cadeirydd ac Is-Gadeirydd y Cyngor

AELODAU CYFETHLEDIG:

Hefo pleidlais ar faterion addysg yn unig

Anest Gray Frazer

Yr Eglwys yng Nghymru

[sedd wag]

Yr Eglwys Gatholig

Dylan Davies

Cynrychiolydd Rhieni/Llywodraethwyr
Meirionnydd

Karen Vaughan Jones

Cynrychiolydd Rhieni/Athrawon Dwyfor

[sedd wag]

Cynrychiolydd Rhieni/Athrawon Arfon

Heb bleidlais

Dilwyn Elis Hughes

UCAC

David Healey

ATL

R H A G L E N

1. YMDDIHEURIADAU

Derbyn unrhyw ymddiheuriadau am absenoldeb.

2. DATGAN BUDDIANT PERSONOL

Derbyn unrhyw ddatganiadau o fuddiant personol.

3. MATERION BRYN

Nodi unrhyw eitemau sy'n fater brys ym marn y Cadeirydd fel y gellir eu hystyried.

4. COFNODION

6 - 10

Bydd y Cadeirydd yn cynnig y dylid llofnodi cofnodion y cyfarfodydd o'r pwyllgor hwn a gynhaliwyd ar y dyddiadau isod fel rhai cywir:-

(a) 20 Medi, 2018 (ynghlwm)

(b) 15 Hydref, 2018 – Cyfarfod Arbennig (ynghlwm).

5. ADOLYGIAD HAFAN A HARBWR PWLLHELI

11 - 17

Aelod Cabinet – Y Cynghorydd Ioan Thomas

Derbyn cyflwyniad ac ystyried adroddiad ar yr uchod (ynghlwm).

*10.30yb – 11.15yb

6. CEFNOGI BUSNESAU GWYNEDD (YNG NGHYSWLLT BREXIT)

18 - 21

Aelod Cabinet – Y Cynghorydd Ioan Thomas

Ystyried adroddiad ar yr uchod (ynghlwm).

*11.15yb – 12.00yp

7. ROL SWYDDOGION ADFYWIO BRO I'R DYFODOL

22 - 26

Aelod Cabinet – Y Cynghorydd Craig ag Iago

Ystyried adroddiad ar yr uchod (ynghlwm).

*12.00yp – 12.45yp

*TORIAD I GINIO – 12.45yp – 1.30yp

8. DYLEDION CINIO YSGOL

27 - 32

Aelod Cabinet – Y Cynghorydd Gareth Thomas

Ystyried adroddiad ar yr uchod (ynghlwm).

*1.30yp – 2.00yp

*amcangyfrif o'r amseroedd

Cynhelir Gweithdy ar y Toriad i'r Grant Gwella Addysg am 2.00yp, gyda sesiwn anffurfiol i ddilyn ar gyfer yr aelodau ar derfyn y gweithdy.

PWYLLGOR CRAFFU ADDYSG AC ECONOMI 20/09/18

Yn bresennol: Y Cynghorydd Beth Lawton (Cadeirydd).
Y Cynghorydd Paul Rowlinson (Is-gadeirydd)

Y Cynghorwyr: Freya Bentham, Steve Collings, Alwyn Gruffydd, Elwyn Jones, Cai Larsen, Dewi Owen, Elfed Roberts a Gareth Williams.

Aelodau Cyfetholedig: Dylan Davies (Cynrychiolydd Rhieni / Llywodraethwyr Meirionnydd) a Dilwyn Elis Hughes (UCAC).

Swyddogion yn bresennol: Vera Jones (Rheolwr Aelodau – Gwasanaeth Democraidd) ac Eirian Roberts (Swyddog Cefnogi Aelodau).

Yn bresennol ar gyfer eitem 5 isod:

Y Cynghorydd Dyfrig Siencyn (Arweinydd y Cyngor)
Y Cynghorydd Ioan Thomas (Aelod Cabinet Datblygu'r Economi)
Sioned Williams (Pennaeth Economi a Chymuned)
Dylan Griffiths (Rheolwr Rhaglenni Datblygu Economaidd)

Yn bresennol ar gyfer eitem 6 isod:

Y Cynghorydd Gareth Thomas (Aelod Cabinet Addysg)
Garem Jackson (Pennaeth Addysg)
Debbie A.W.Jones (Swyddog Gwasanaethau Corfforaethol Addysg)
Paul Matthews-Jones (Arweinydd Craidd – Uwchradd - GwE)
Geraint Evans (Arweinydd Craidd – Cynradd – GwE)

Yn bresennol ar gyfer eitem 7 isod:

Sion Owen (Swyddog Cefnogi Busnes y Cyngor)

1. YMDDIHEURIADAU

Y Cynghorwyr Menna Baines, Aled Evans, Judith Humphreys, Huw Wyn Jones, Mair Rowlands a Cemlyn Williams; Anest Gray Frazer (yr Eglwys yng Nghymru) a Rita Price (Yr Eglwys Gatholig).

2. DATGAN BUDDIANT PERSONOL

Ni dderbyniwyd datganiad o fuddiant personol gan unrhyw aelod oedd yn bresennol.

3. MATERION BRYD

Dim i'w nodi.

4. COFNODION

Llofnododd y Cadeirydd gofnodion y cyfarfod blaenorol o'r pwyllgor hwn a gynhaliwyd ar 21 Mehefin, 2018, fel rhai cywir.

5. GWEITHGAREDD CYNGOR GWYNEDD YNG NGHYSWLLT BREXIT

Cyflwynwyd – adroddiad yr Arweinydd (yn rhinwedd ei swyddogaeth fel Aelod Arweiniol Brexit) a'r Aelod Cabinet dros Ddatblygu'r Economi yn amlinellu gweithgareddau'r Cyngor mewn ymateb i benderfyniad y DU i adael yr Undeb Ewropeaidd (Brexit).

Ymhelaethodd yr Arweinydd, y Pennaeth a'r Rheolwr ar gynnwys yr adroddiad, gan hefyd ymateb i gwestiynau / sylwadau gan yr aelodau.

Crynhodd y Cadeirydd brif gasgliadau'r drafodaeth fel a ganlyn:-

- Bod y sylwadau a gyflwynwyd yn adlewyrchu ei bod yn gyfnod dyrys o ansicrwydd a bod y sefyllfa'n un anodd iawn, a hynny yn bennaf oherwydd diffyg gwybodaeth.
- Bod pryder wedi'i fynegi bod yr amserlen yn byrhau, ond bod yna ymdeimlad o fethu paratoi oherwydd y diffyg gwybodaeth.
- Bod aelodau'r pwyllgor yn ddiolchgar o'r cadarnhad o sefyllfa'r prosiectau arian Ewropeaidd cyfredol.
- Bod angen sicrhau bod Gwynedd yn parhau yn rhan o'r trafodaethau rhanbarthol er mwyn gallu paratoi ar gyfer derbyn unrhyw arian, os bydd arian yn dod, boed hynny drwy ba ffynhonnell bynnag.
- Y dylid cyflwyno adroddiad pellach i'r pwyllgor unwaith y bydd rhagor o wybodaeth ar gael, yn arbennig o ran yr arian i fusnesau bychain a sut mae'r Cyngor yn gallu cynorthwyo'r busnesau hynny i gael gafael ar yr arian.
- Gwahodd Cymdeithas Llywodraeth Leol Cymru i roi cyflwyniad i'r pwyllgor, neu holl aelodau'r Cyngor, ar natur eu mewnbwn i'r trafodaethau.

6. ADRODDIAD AR GANLYNIADAU'R HAF 2018

Cyflwynwyd – adroddiad yr Aelod Cabinet Addysg yn manylu ar ganlyniadau drafft haf 2018.

Ymhelaethodd yr Aelod Cabinet, y Pennaeth a chynrychiolwyr GwE ar gynnwys yr adroddiad, gan hefyd ymateb i gwestiynau / sylwadau gan yr aelodau.

Crynhodd y Cadeirydd brif gasgliadau'r drafodaeth fel a ganlyn:-

- Bod prif bwyslais y drafodaeth wedi bod ar y gostyngiad sylweddol yng nghanlyniadau Saesneg, Cyfnod Allweddol 4 (TGAU), ond bod y pwyllgor yn deall bod y Pennaeth Addysg eisoes wedi cysylltu â Chymwysterau Cymru yn nodi anfodlonrwydd ynglŷn â'r cynnydd sylweddol a dirybudd yn lefel trothwy graddau 'B' ac 'C'. Yn ddibynnol ar yr ymateb i hynny, 'roedd yr Aelod Cabinet yn bwriadu cysylltu ymhellach ar lefel wleidyddol.
- Cydweld y bydd yr Aelod Cabinet yn diweddarau'r Cadeirydd a'r Is-gadeirydd pan ddaw'r ymateb gan Gymwysterau Cymru, gan fod cryn dipyn o sylwadau'r pwyllgor yn ddibynnol ar yr ymateb hwnnw.
- Bod pryder wedi'i fynegi hefyd ynglŷn â'r posibilrwydd o newid sylweddol a dirybudd yn ffiniau graddfeydd pynciau eraill i'r dyfodol ac os daw ymateb i hyn hefyd gan Gymwysterau Cymru, bod yr Aelod Cabinet eto'n diweddarau'r Cadeirydd a'r Is-gadeirydd fel bod y pwyllgor yn gwybod beth sy'n digwydd.
- Bod y pwyllgor wedi nodi pryder yn benodol oherwydd effaith y newid sylweddol a di-rybudd yn y ffiniau graddfeydd Saesneg ar y disgyblion yn unigol a'u

rhagolygon gyrfa maes o law, yn arbennig felly'r 7% i 8% na lwyddodd i gyrraedd eu targed disgwylidig o radd 'B' neu radd 'C' o ganlyniad i'r newid yn y trothwy.

- Bod pryder wedi'i fynegi yn ogystal ynglŷn â'r effaith negyddol posib' ar athrawon ac ar y daith gwella o fewn yr ysgolion a'r gwaith tracio, ayb, sydd wedi ei ddatblygu dros y blynyddoedd diwethaf.
- Bod yna rywffaint o nerfuswydd ymhlith yr aelodau ynglŷn â'r newidiadau i'r drefn o adrodd ar fesurau perfformiad, gyda llai o bwyslais ar ddata cymharol a mwy o bwyslais ar hunan arfarnu, ayb. Mae lle i'r aelodau fod yn cadw golwg ar hyn trwy waith y pwyllgor, eu gwaith fel llywodraethwyr ysgolion a'r data treigl o flwyddyn i flwyddyn.
- Cydweld bod adroddiad pellach i'w gyflwyno i'r pwyllgor yn Ionawr 2019 ar ddata terfynol Cyfnod Allweddol 4 a Chyfnod Allweddol 5 ac gyda'r adroddiad hwnnw i gynnwys gwybodaeth ynglŷn â'r arholi drwy gyfrwng y Gymraeg / Saesneg.

7. YMCHWILIAD CRAFFU I EFFAITH DATBLYGIADAU ADEILADAU YSGOLION NEWYDD AR ANSAWDD ADDYSG

Cyflwynwyd – adroddiad y Cadeirydd yn gwahodd y pwyllgor i fabwysiadu briff a chadarnhau aelodaeth yr ymchwiliad craffu.

Nodwyd y dylid cywiro'r rhestr ym mharagraff 5 o'r ysgolion y bwriedir eu hastudio i gynnwys Ysgol Penybryn, Tywyn.

PENDERFYNWYD

- (a) Mabwysiadu'r briff (a gynhwyswyd fel atodiad i'r adroddiad).**
- (b) Cadarnhau mai aelodau'r ymchwiliad fydd y Cadeirydd, y Cynghorydd Beth Lawton, ynghyd â'r Cynghorwyr Steve Collings, Cai Larsen a Paul Rowlinson.**

Dechreuodd y cyfarfod am 10.30yb a daeth i ben am 12.45yp.

PWYLLGOR CRAFFU ADDYSG AC ECONOMI CYFARFOD ARBENNIG - 15/10/18

Yn bresennol: Y Cynghorydd Beth Lawton (Cadeirydd).
Y Cynghorydd Paul Rowlinson (Is-gadeirydd)

Y Cynghorwyr: Menna Baines, Steve Collings, Aled Evans, E Selwyn Griffiths, Alwyn Gruffydd, Elwyn Jones, Huw G Wyn Jones, Cai Larsen, Dewi Owen, Edgar W Owen, Elfed P Roberts, Cemlyn Williams

Aelodau Cyfetholedig: Dylan Davies (Cynrychiolydd Rhieni / Llywodraethwyr Meirionnydd)

Swyddogion yn Bresennol: Vera Jones (Rheolwr Aelodau – Gwasanaethau Democrataidd) ac Einir Davies (Swyddog Cefnogi Aelodau).

Yn bresennol ar gyfer eitem 4 isod:
Y Cynghorydd Dyfrig Siencyn (Arweinydd y Cyngor)
Iwan T Jones (Cyfarwyddwr Corfforaethol)

1. YMDDIHEURIADAU

Y Cynghorwyr Freya H Bentham, Judith Humphreys, Keith Jones, Mair Rowlands a Gareth Williams. Anest Gray Frazer (yr Eglwys yng Nghymru). Dilwyn Ellis Hughes (UCAC)

2. DATGAN BUDDIANT PERSONOL

Ni dderbyniwyd datganiad o fuddiant personol gan unrhyw aelod oedd yn bresennol.

3. MATERION BRYD

Dim i'w nodi.

4. CYNLLUN TWF AR GYFER ECONOMI GOGLEDD CYMRU : Y DDOGFEN GYNNIG

Cyflwynwyd y Ddogfen Gynnig gan yr Arweinydd a'r Cyfarwyddwr Corfforaethol : Cynllun Twf ar gyfer Economi Gogledd Cymru, cyn i'r Cabinet ei ystyried yn ei gyfarfod ar 16 Hydref 2018 ac yna yng nghyfarfod arbennig o'r Cyngor Llawn ar 25ain Hydref, 2018.

Ymhelaethodd yr Arweinydd, a'r Cyfarwyddwr Corfforaethol ar gynnwys yr adroddiad, gan hefyd ymateb i gwestiynau / sylwadau gan yr aelodau.

Nodwyd prif gasgliadau'r drafodaeth, gan gynnwys sylwadau a risgiau ychwanegol a adnabuwyd fel a ganlyn :

Risgiau Ariannol

- Mae'n allweddol parhau i gynnal trafodaethau gyda Llywodraeth y Deyrnas Unedig a Llywodraeth Cymru er mwyn lleihau'r risgiau ariannol - yn arbennig y risgiau perthnasol i'r llif ariannol a'r risg o golli grantiau os nad oes rheolaeth ariannol gadarn yn ei le
- Argymhellir y dylid parhau i drafod gyda Llywodraeth Cymru i geisio cadw'r dreth annomestig (neu elfen o leiaf) fel modd o leihau'r costau i awdurdodau lleol
- Fodd bynnag, rhaid bod yn effro i'r risg ariannol ddisgyn ar Awdurdodau Lleol a pharatoi ar gyfer hynny trwy ystyried y proffil prosiectau a gwariant

Risgiau Llywodraethu

- Nodwyd y risg petai un o Bartneriaid y Cynllun yn tynnu'n ôl, ond cadarnhawyd y byddai hynny yn cael ei reoli gan y Cytundeb Partneriaeth sy'n cael ei ddatblygu yn gyfredol
- Nodwyd fod angen eglurder ynghylch y Fframwaith Llywodraethu i'r dyfodol, gyda'r Fframwaith Llywodraethu yn sicrhau trefn atebolrwydd clir yr Arweinyddion i'r Cynghorau unigol

Risgiau Gwleidyddol

- Nodwyd y risg i endid Cenedlaethol Cymru trwy ddatblygiad y Cynllun

Risgiau Prosiectau

- Bydd angen ceisio sicrhau fod busnesau bychain ac amaeth yn cael budd o'r Cynllun yn ogystal â'r cwmnïau mawr.

PENDERFYNWYD

- (a) **Danfon cadarnhad at y Cabinet fod y Pwyllgor Craffu yn gefnogol i'r cyfeiriad strategol ac yn dangos eu cefnogaeth i fwrw ymlaen gyda'r Ddogfen Gynnig.**

Dechreuodd y cyfarfod am 10.00yb a daeth i ben am 11.30yb

Adroddiad Pwyllgor Craffu Addysg ac Economi

Dyddiad y cyfarfod :	22 Tachwedd 2018
Aelod Cabinet :	Y Cyng. Ioan Thomas
Swyddog Cyswilt :	Llyr Jones, Uwch Reolwr Economi a Chymuned
E-bost a Ffôn Cyswilt :	llyrbjones@gwynedd.llyw.cymru est. 32219
Adran / Gwasanaeth:	Economi a Chymuned

Teitl yr Eitem: Adolygiad Hafan a Harbwr Pwllheli

Pam bod angen craffu? Un o flaenoriaethau'r Adran Economi a Chymuned yng nghynllun Cyngor 2018-2023 yw datblygu opsiynau rheoli ar gyfer Hafan a Harbwr Pwllheli. Deillir y bwriad yma yn sgil tuedd gostyngol yn incwm yr Hafan ers 2008/09. Gofynnir i'r Pwyllgor Craffu ystyried y gwaith sydd wedi ei wneud hyd yma, gan gynnwys ar agweddau canlynol :

- 1) Os ydynt yn cytuno gyda'r amcanion craidd sydd wedi'u cynnig ar gyfer gwerthuso'r sefyllfa bresennol a'r opsiynau amgen i'r dyfodol (gweler rhan 19).
- 2) Os ydynt yn cytuno fod achos dros newid
- 3) Os ydynt yn cytuno gyda'r argymhellion i ddatblygu 4 opsiwn ymhellach

Beth yw'r cefndir ac ystyriaethau perthnasol?Cefndir

1. Datblygwyd Hafan Pwllheli ar ddechrau'r 1990au gan Gyngor Dosbarth Dwyfor, cyn ei drosglwyddo i Gyngor Gwynedd yn dilyn ad-drefnu llywodraeth leol yn 1996. Cafodd ei ddatblygu gyda grantiau Ewropeaidd, ac mae'n cynnig dros 400 o angorfeydd pontŵn, swyddfeydd, ystafelloedd newid, cawodydd, toiledau, ardal storio cychod diogel, craen 50 tunnell, symudwr cychod a darpariaeth barcio.
2. Yn fwy diweddar mae datblygiad Plas Heli wedi ychwanegu at yr ystod eang o gyfleusterau hwylio yn Harbwr Pwllheli.
3. Mae'r astudiaeth economaidd fwyaf diweddar yn dyddio nôl i 2002 ac, ar y pryd, roedd yn awgrymu fod yr Hafan yn arwain at wariant o £20m y flwyddyn o fewn yr economi leol ac yn gyfrifol am oddeutu 200 o swyddi lleol.

4. Mae hefyd wedi bod yn gyfrannwr sylweddol i Strategaeth Ariannol y Cyngor dros y blynyddoedd, gydag incwm net (h.y. elw), ar ei hanterth yn bron i £800k y flwyddyn. Yn ddiweddar fodd bynnag mae'r tuedd am i lawr a bellach rhagwelir y bydd yn dychwelyd incwm net o £400k eleni.
5. Dros yr un cyfnod mae'r nifer o angorfeydd wedi gostwng, ac mae'r gyfradd llenwi oddeutu 70% ar hyn o bryd.
6. Mae sawl damcaniaeth wedi ei roi ymlaen i geisio esbonio'r gostyngiad yma; gyda rhai damcaniaethau o wahanol ffynonellau yn gwrthdweud eu gilydd. Nodir yr heriau canlynol all fod wedi cyfrannu at y gostyngiad incwm:
 - Dirwasgiad economaidd wedi effeithio ar y sector forwrol (a'r galw am angorfeydd)
 - Pryderon am lefelau siltio'r sianel yn effeithio ar fynediad i'r harbwr
 - Diffyg capasiti mewn lleoliadau addas ar gyfer gwaredu gwaddodion o'r harbwr (sy'n cyfyngu opsiynau carthu)
 - Cynnydd mewn costau megis TAW a thanwydd sydd yn effeithio'r sector forwrol
 - Cyflwr bregus y sector forwrol wedi arwain at gystadleuaeth gynyddol ymysg marinas am gwsmeriaid
 - Disgwyliadau cynyddol cwsmeriaid
7. Wrth ymgysylltu gyda budd-ddeiliaid yn gynharach eleni, amlygwyd nifer o faterion gweithredol (megis diffyg marchnata, agweddau gofal cwsmer) yn ogystal â diffyg buddsoddiad ariannol ar y safle (yn cynnwys cyfleusterau ar y tir a gofynion carthu).
8. Canfyddiad cyffredin arall yw bod marinas eraill wedi addasu i'r heriau yma ac wedi llenwi eu hangorfeydd o ganlyniad. Mae canfyddiad nad yw'r Hafan yn gwneud y mwyaf o'r hyn sydd ganddo ei gynnig a'i fod ar ei hôl hi o gymharu â marinas eraill.
9. Mae angen ystyriaeth fodd bynnag i'r cyd-destun mae'r Hafan yn gweithredu oddi fewn gan gynnwys ffactorau megis:
 - i) Mae'r Cyngor wedi gorfod cyflawni arbedion sylweddol ar ei gyllideb dros y blynyddoedd diwethaf ac mae'r cyfraniad ariannol o'r Hafan wedi lleddfu'r effaith mae'r arbedion rheini wedi cael ar drigolion Gwynedd. Diau fod ystyriaeth eisoes wedi ei wneud i bwysu a mesur buddsoddi yn yr Hafan yn erbyn y pwysau ariannol ar wasanaethau cyhoeddus eraill.
 - ii) Mae gofynion carthu Pwllheli yn drwm ac yn debygol fod yn fwy costus o gymharu â marinas eraill yn y Deyrnas Gyfunol. Mae cymhlethdodau gyda gwaredu gwaddodion, o bersbectif ariannol a chyfreithiol / rheoliadol, yn faen tramgwydd ar gyfer gweithredu.

- iii) Gweithgaredd masnachol ydi rheoli'r Hafan ond, fel cyfeiriwyd yn gynharach, mae'n cyfrannu at fudd ehangach o fewn yr economi leol. Mae gofyn i'r Hafan daro cydbwysedd rhwng bod yn fasnachol a chefnogi'r economi leol, er enghraifft gall rhai penderfyniadau sy'n gwneud synnwyr masnachol amharu ar fusnes lleol arall. O ganlyniad mae'r gwasanaeth yn wylidwrus rhag cystadlu'n ormodol gyda busnesau lleol.
- iv) Agwedd mwy meddal o'r darlun yw'r diwylliant; canfyddiad cyffredinol o'r sector gyhoeddus yw'n creu'r amgylchiadau a systemau i fedru masnachu'n effeithiol. Er nad yw darparwr preifat sydd â llygad am elw o reidrydd yn gwarantu llwyddiant ariannol, rhan amlaf mae eu pwrpas yn fwy syml o lawer ac mae eu gweithgareddau wedi'u hadeiladu o amgylch y pwrpas yno. Mae'r Hafan yn ddarostyngedig i drefniadau'r rheoli a llywodraethu'r Cyngor; mae'n bosib fod hynny'n cyflwyno rhwystrau o safbwynt uchafu elw.

Camau'r Adolygiad Arfaethedig

10. Mae tair prif gam i'r Adolygiad arfaethedig :

- Cam 1 : Sefydlu'r os oes achos dros newid
- Cam 2 : Datblygu'r Achos Busnes Amlinellol
- Cam 3 : Gweithredu

11. Mae'r gwaith presennol yn ymwneud â Cham 1, a drwy hynny ateb dau gwestiwn sylfaenol sef :

- i) Oes achos i newid y model presennol o reoli'r Hafan ein hunain?
- ii) Os oes achos, pa fodel neu fodelau rheoli ddylen ni ddatblygu ymhellach?

12. Mae gwaith Cam 1 yn cynrychioli'r cam cyntaf ym mhroses o ddatblygu achos fusnes ac felly'n cyflwyno gwybodaeth ac ystyriaethau ar lefel uchel er mwyn gosod cyfeiriad. Byddai edrych ar bob opsiwn mewn manylder yn ymarferiad costus a di-werth os nad yw'n cyfarch ein hamcanon graidd.

13. Os oes dymuniad i wneud gwaith pellach, bydd hyn yn caniatáu i ni ganolbwyntio adnoddau ar yr opsiwn neu opsiynau sydd fwyaf tebygol o gyflawni ein hamcanion fel Cyngor. Fel rhan o hynny byddai angen cyngor cyfreithiol arbenigol i wirio dichonolrwydd ac oblygiadau rhai o'r opsiynau.

Yr Achos dros Newid

14. Mae'r achos dros newid yn seiliedig ar y canlynol:

- a) Mae arwyddion sy'n awgrymu nad yw'r incwm net presennol o tua £400k yn gynaliadwy dros y blynyddoedd nesaf. Mae Cymdeithas Deiliaid

Angorfeydd Harbwr Pwllheli yn darogan gallai cymaint â 50 (12% o'r holl angorfeydd) derfynu eu cytundeb yn y flwyddyn ariannol nesaf gan gyfeirio at broblemau mynediad fel y prif reswm (h.y. materion carthu). Os na lwyddir i atal neu adfer y golled yma gall hynny effeithio'r incwm net o £175k . Ymhellach, byddai denu llai o gwsmeriaid o bosib yn cael effaith ehangach ar yr economi leol.

- b) Mae proffil cwsmeriaid presennol yr Hafan yn risg yng nghyswllt cadw cytundebau. Mae denu cwsmeriaid newydd yn hanfodol ond nid oes strategaeth farchnata amlwg mewn lle.
- c) Mae nifer o'r rhan-ddeiliaid wedi mynegi pryderon a barn ynglŷn â'r ddarpariaeth sy'n cael ei gynnig ar hyn o bryd. Mae'r pryderon yn ymwneud yn bennaf ynglŷn â'r canlynol:
- Diffyg gweithredu ar y gofynion carthu
 - Diffyg buddsoddiad ar y safle sydd wedi arwain at ddirywiad yn ei ddelwedd
 - Diffyg cyfleusterau megis llefydd bwyta a siopa
 - Diffyg meddwl masnachol a ffocws gofal cwsmer
 - Cyhoedduswydd negyddol am y gwasanaeth, cyfleusterau a'r sianel i mewn i'r harbwr
- d) Mae cyfradd llenwi nifer o farinas eraill yn uwch, sy'n awgrymu fod marchnad botensial i gystadlu a denu cwsmeriaid.
- e) Nid yw'r model ariannol presennol yn ddigonol ar gyfer cyfarch y gofynion carthu angenrheidiol.
- f) Mae rhan helaeth o gyfleusterau, gan gynnwys yr angorfeydd, dros 20 mlwydd oedd ac er eu bod mewn cyflwr gweithredol ar hyn o bryd fe fyddent yn dod i ddiwedd eu hoes yn y blynyddoedd nesaf. Ni fydd y gronfa sydd wedi ei glustnodi yn ddigonol i gyfarch y gwaith sydd angen i'w wneud yn y tymor canolig a hir.
- g) Pe na fyddem yn rhoi sylw i'r maes yma mae'n debyg fod risg tebygol a sylweddol i ni beidio cyflawni amcanion craidd yr Hafan o fod yn:
- Sbardun economaidd sy'n creu ac yn cefnogi swyddi lleol
 - Cynnig incwm ariannol sy'n cyfrannu at wasanaethau cyhoeddus y Sir.
15. Argymhellir felly bod achos dros newid ond nid yw hynny o reidrwydd yn golygu fod angen darparwr newydd i reoli'r Hafan. Fel isafswm gall model amgen olygu cyflwyno gwelliannau a/neu fuddsoddiad i'r gwasanaeth ac, ar ei eithaf, olygu gwerthu'r safle i ddarparwr annibynnol.

Sgôp yr achos

16. Argymhellir fod sgôp unrhyw fodel amgen yn cynnwys cyfrifoldebau rheolaeth yr harbwr a holl gyfrifoldebau carthu'r safle yn ogystal â'r Hafan ei hun wrth gwrs. Serch y gallai hynny gyfyngu rhywfaint ar y modelau a darparwyr posib, mae'n synhwyrol cynnwys yr holl gyfrifoldebau er mwyn cael darlun cyflawn o wir fudd ac oblygiadau unrhyw fodel amgen.

Meini Prawf ar gyfer gwerthuso'r opsiynau

17. Fe ymgynghorwyd budd-ddeiliaid canlynol i ddatblygu'r meini prawf ar gyfer gwerthuso'r model:
- Pwyllgor Ymgynghorol Harbwr Pwllheli
 - Cymdeithas Deiliaid Angorfeydd Hafan Pwllheli
 - Plas Heli
 - Cyngor Tref Pwllheli
 - Grwpiau ffocws busnesau morwrol ym Mhwllheli
 - Pwyllgor Ardal Dwyfor
18. Fe gynigiwyd meini prawf drafft fel man cychwyn ac roedd cytundeb eu bod yn dal amcanion craidd yr Hafan / harbwr. Yn gyffredinol bu trafodaethau ddatblygu i drafod materion neu rwystrau sy'n nadu'r model presennol rhag cyflawni'r rheini heddiw; mae hyn yn ei dro wedi hysbysu'r achos dros newid.
19. Cynigir yr amcanion canlynol fel sail i werthuso'r modelau posib (nid ydynt mewn unrhyw drefn):
1. Yn atgyfnerthu'r economi drwy fod yn fasnachol hyfyw a thrwy hynny cefnogi cwmnïau morwrol a swyddi lleol.
 2. Yn sbardun economaidd drwy ddenu ac uchafu defnydd o'r harbwr gan bawb
 3. Y gallu i hyrwyddo'r iaith Gymraeg
 4. Cynnig budd ariannol i'r Cyngor
 5. Y gallu i ddenu buddsoddiad i wella cyfleusterau a gweithredu'r Strategaeth Garthu gytunedig
 6. Yn fodel busnes hyfyw a chynaliadwy
 7. Yn ddichonadwy
20. Credir fod yr uchod yn ddigonol ar gyfer gosod cyfeiriad. Fodd bynnag, os oes dymuniad i wneud gwaith pellach i ddatblygu rhai opsiynau, dylid ystyried bod yn fwy penodol ac ystyried blaenoriaethu'r amcanion.

Y Cyfeiriad Posib

21. Mae'r tabl yn Atodiad 1 yn crynhoi'r Opsiynau posib o ran cyfeiriad; mae 'na opsiynau pellach oddi fewn i'r cyfeiriadau hynny. Pwysleisir eto mai asesiad lefel uchel ydi hwn er mwyn gosod cyfeiriad a ffocws i unrhyw waith pellach; byddai edrych ar bob opsiwn mewn manylder yn ymarferiad costus.

22. Fe wneir yr asesiad ar sail y tebygolrwydd y bydd opsiwn yn cyfarch neu'n cydweddu gyda'r amcanion unigol.

Casgliadau ac Argymhellion Cam 1

23. Mae tystiolaeth i law fod angen ystyried cymryd camau i atal gostyngiad pellach yn incwm a defnydd Hafan a Harbwr Pwllheli.
24. Mae'r buddsoddiad angenrheidiol yn yr Hafan yn golygu fod y budd ariannol i'r Cyngor yn debygol o leihau dros y blynyddoedd nesaf ym mhob senario. Fe fydda unrhyw waith pellach yn ystyried y gofynion hynny mewn mwy o fanylder ac yn asesu rhestr fer o opsiynau fel sail i benderfyniad y Cyngor.
25. Ar sail asesiad cychwynnol yn erbyn yr amcanion arfaethedig, argymhellir y dylid canolbwyntio ar ddatblygu'r opsiynau canlynol mewn mwy o fanylder, gan bwysu a mesur y cyfiawnhad dros weithredu neu beidio ar ffurf achos fusnes.
26. Argymhellir fod Cam 2 o'r Adolygiad yn canolbwyntio ar yr opsiynau isod :
 - Opsiw 1 (Gwaelodlin) : Cyflwyno gwelliannau i drefniadau presennol
 - Opsiw 2 : Rheolaeth i aros o fewn y Cyngor gyda rhaglen fuddsoddi
 - Opsiw 3 : Creu cwmni hyd fraich
 - Opsiw 4 : Menter ar y cyd gyda darparwr preifat
 - Opsiw 5 : Prydlesu'r safle
27. Bydd angen profi dichonadwyedd opsiynau 4 a 5 cyn gwneud unrhyw waith manwl arnynt. Argymhellir fod cyfleoedd i ymgorffori Plas Heli yn cael ei ystyried fel rhan o waith datblygu pellach ar yr opsiynau uchod.
28. Er mwyn bwrw ymlaen gyda Cham 2, rhagwelir bydd angen sefydlu tîm prosiect amlddisgyblaethol a phenodi arbenigwyr allanol ar gyfer cyflawni'r wedd nesaf o ddatblygu'r achos fusnes.

Amserlen Berthnasol

29. Bwriedir symud ymlaen i ddatblygu manylion pellach yr opsiynau uchod yn syth, a chwblhau gwaith Cam 2 erbyn Gwanwyn 2019.

Gwyrdd = Tebygol

Melyn = Fwy Tebygol

?

Oren = Llai Tebygol

Coch = Annhebygol

Opsiyonau	Amcan A: Cefnogi cwmnïau morwrol a swyddi lleol	Amcan B: Sbardun economaidd	Amcan C: Hyrwyddo'r Iaith Gymraeg	Amcan Ch: Budd ariannol i'r Cyngor	Amcan D: Gallu i ddenu buddsoddiad	Amcan Dd: Model busnes hyfyw a cynaliadwy	Amcan E: Dichonadwy	Ystyried Ymhellach?
1. Gwneud dim	●	●	●	●	●	●	●	✘
2. Rheolaeth yn aros hefo'r Cyngor, gyda gwelliannau yn cael eu cyllido o fewn y gyllideb bresennol	●	●	●	●	●	●	●	✓ (
3. Rheolaeth yn aros hefo'r Cyngor, gyda gwelliannau a buddsoddiad gan y Cyngor	●	●	●	?	?	?	?	✓
4. Trosglwyddo i Gwmni y Cyngor	●	●	●	?	?	?	?	✓
5. Creu Ymddiriedolaeth o'r newydd	●	●	●	●	●	?	?	✓
6. Trosglwyddo i gwmni cymunedol	●	●	?	●	●	●	?	✘
7. Menter ar y cyd gyda darparwr preifat	●	●	●	●	●	●	?	✓
8. Cytundebu hefo darparwr preifat fel asiant	●	●	●	●	●	●	?	✘
9. Prydlesu	●	●	●	?	●	●	?	✓
10. Gwerthu	●	●	●	●	?	?	?	✘

Eitem 6

Cyfarfod:	Pwyllgor Craffu Addysg ac Economi
Dyddiad:	22 Tachwedd 2018
Teitl:	Cefnogi Busnesau Gwynedd (yng nghyswllt Brexit)
Awdur:	Colin Morris Rheolwr Gwasanaethau Cefnogi Busnes Adran Economi a Chymuned
Aelod:	Cynghorydd Ioan Thomas Aelod Cabinet dros Ddatblygu'r Economi

1. Cyflwyniad

- 1.1. Cyflwynir yr adroddiad hwn ar gais y Pwyllgor Craffu i amlinellu sut y mae'r Cyngor a sefydliadau eraill yn cefnogi busnesau lleol yn gyffredinol ac mewn ymateb i benderfyniad y DU i adael yr Undeb Ewropeaidd (Brexit).

2. Cefndir

- 2.1 Mae'r Tîm Cefnogi Busnes yn dîm bychan ac mae'n rhan o'r Gwasanaeth Economi a Chymuned sy'n cynnwys nifer o dimau sy'n canolbwyntio ar greu swyddi a chryfhau'r economi lleol.
- 2.2 Mae'r Tîm wedi magu profiad eang dros y 22 mlynedd diwethaf yng nghyswllt rheoli, gweithredu a monitro cynlluniau cymorth ariannol amrywiol i fusnesau.
- 2.3 Dros yr ychydig flynyddoedd diwethaf, mae'r Tîm wedi parhau i ddatblygu rhaglen waith sy'n ymateb i anghenion busnesau lleol. Fodd bynnag, dylid nodi bod cyfleoedd am arian Ewropeaidd ar gyfer grantiau busnes wedi dod i ben, a chan y bydd llai o arian cyhoeddus ar gael yn y dyfodol, bydd mwy o bwyslais bellach ar gynnig benthyciadau a fyddai'n hyrwyddo newid mewn diwylliant o fod yn ddibynnol ar arian cyhoeddus.

3. Cefnogaeth i Fusnesau gan Gyngor Gwynedd

- 3.1 Mae Tîm Cefnogi Busnes Cyngor Gwynedd yn gyfrifol am ddarparu cefnogaeth, cyngor a gwybodaeth i fusnesau lleol fel eu bod yn datblygu ac yn dod yn fwy cystadleuol er mwyn diogelu swyddi presennol a chreu swyddi newydd yn yr economi lleol. Yn ogystal, bydd y Tîm yn hwyluso cyngor a chefnogaeth o natur fwy arbenigol gan sefydliadau cefnogi busnes eraill os bydd busnesau lleol angen hyn.
- 3.2 Un rôl bwysig y mae'r Tîm Cefnogi Busnes yn ymgymryd â hi yw codi ymwybyddiaeth o newyddion busnes perthnasol a digwyddiadau sy'n ymwneud â busnesau e.e. cyfleoedd tendro i fusnesau lleol,

digwyddiadau Cyflymu Cymru i Fusnesau a digwyddiadau a gweithdai busnes perthnasol eraill. Gwneir hyn drwy ein cyfrifon cyfryngau cymdeithasol a'n rhwydweithiau busnes a'n cysylltiadau amrywiol. Yn sicr, mae hyn yn rhywbeth sydd wedi'i wneud yn ddiweddar yng nghyswllt codi ymwybyddiaeth o Borthol Brexit newydd Busnes Cymru ynghyd â gweithdai penodol am Brexit sydd wedi'u cynnal er budd busnesau lleol.

3.3 Mae'r Tîm Cefnogi Busnes yn gyfrifol am weinyddu a gweithredu nifer o gynlluniau benthyciadau i fusnesau a fydd yn parhau i fod ar gael i fusnesau Gwynedd yn dilyn unrhyw gytundeb Brexit, sef:

- Cronfa Benthyciadau Busnes - cronfa o £3m i gefnogi busnesau bach a chanolig eu maint sydd wedi'u lleoli yng Ngwynedd sy'n ei chael hi'n anodd sicrhau nawdd gan fanciau. Mae benthyciadau bychan rhwng £25k a £100k ar gael i greu neu ddatblygu busnes gyda chyfle i fenthycia symiau mwy gyhyd â bod y benthyciad wedi'i gefnogi gan warant yn seiliedig ar ased o ansawdd da. Nid yw benthycia er mwyn ad-dalu dyledion neu fenthyciadau presennol yn gymwys ond, gellir defnyddio benthyciadau tuag at wariant cyfalaf neu ariannu cyfalaf gweithio.
- Cronfa Benthyciadau Canol Tref - ar hyn o bryd, mae'r gronfa benthyciadau hon ar gael yn ardaloedd Caernarfon, Bangor, Bethesda a Phenygroes. Mae'r benthyciad di-log ar gael i berchnogion eiddo sydd angen eu hailwampio neu eu gwella. Pwrpas y benthyciad yw gwella'r eiddo er mwyn i berchnogion barhau yno, neu er mwyn gwerthu, rhentu neu ddatgloi safle gwag neu un sydd wedi'i oedi. Gall gwelliannau gynnwys gwneud eiddo preswyl yn saff, yn gynnes a/neu'n ddiogel. Ni ellir defnyddio'r benthyciad i ad-dalu benthyciadau presennol.

3.4 Mae'r Tîm hefyd yn gweinyddu cynllun grant yng nghyswllt cynorthwyo busnesau lleol i gyflawni ardystiad ISO, e.e. ISO9001 (System Reoli Ansawdd) ac ISO14001 (System Reoli Amgylcheddol). Y nod yw gwneud busnesau'n fwy effeithlon ac effeithiol wrth gyflenwi nwyddau a gwasanaethau o ansawdd gan arwain at fod yn fwy cystadleuol a rhoi busnesau mewn gwell sefyllfa i ymateb i gyfleoedd tendro gyda Chyngor Gwynedd, awdurdodau lleol eraill, sefydliadau'r llywodraeth a'r sector preifat ynghyd ag unrhyw oblygiadau o ran Brexit.

3.5 Gan nad oes sicrwydd o hyd ynghylch pa oblygiadau penodol a ddaw i fusnesau Gwynedd yn sgil Brexit, bydd yn hynod bwysig bod y Tîm yn parhau i ddarparu'r gefnogaeth a'r cyngor angenrheidiol i'r gymuned fusnes lleol.

4. Gweithgarwch Llywodraeth Cymru yng nghyd-destun Brexit

4.1 Mae'r Porthol Brexit sydd newydd ei lansio gan Busnes Cymru wedi'i gynllunio i roi'r wybodaeth a'r cyngor diweddaraf i gwmnïau yng Nghymru

am ystod o faterion hanfodol yn cynnwys masnachu rhyngwladol a chynllunio'r gweithlu – (<https://businesswales.gov.wales/brexit/cy>)

- 4.2 Yn ogystal, mae teclyn diagnostig yn rhan ohono sy'n helpu busnesau i adnabod pa mor dda y maent wedi paratoi ar gyfer Brexit, yn argymhell camau gweithredu y dylent eu cymryd i gynyddu pa mor wydn ydynt ac yn eu cyfeirio at ffynonellau cefnogaeth ychwanegol. Y chwe phrif faes busnes yw: Strategaeth a Gweithrediadau Busnes; Arloesedd; Gwerthiannau a Marchnata; Allforio; Rheoli Pobl, a Chyllid.
- 4.3 Mae'r porthol Brexit newydd yn adeiladu ar gyngor a chyfarwyddyd sydd wedi'u darparu i gwmnïau yng Nghymru gan Lywodraeth Cymru a Busnes Cymru ill dau ers y refferendwm.
- 4.4 Mae wedi'i gynllunio i'w gwneud hi mor hawdd â phosib i fusnesau gael mynediad at y wybodaeth a'r gefnogaeth ddiweddaraf y maent eu hangen.
- 4.5 Yn ogystal â'r gefnogaeth sydd ar gael drwy Borthol Brexit, mae gan Lywodraeth Cymru ystod gynhwysfawr o ddulliau cefnogi yn barod i helpu busnesau ar eu taith allforio. Mae'r rhain yn cynnwys rhaglenni cefnogi allforio penodol, sef:
 - Rhaglen Digwyddiadau Tramor
 - Rhaglen Datblygu Masnach Ryngwladol
 - Cymorth ar gyfer Ymweliadau Tramor i Ddatblygu Busnesau
 - Seminarau a Gweithdai Allforio
 - Rhaglen Cyfleoedd Masnach Ryngwladol
- 4.6 Ceir rhagor o wybodaeth am y gefnogaeth y sonnir amdani uchod ar wefan Busnes Cymru:
<https://businesswales.gov.wales/cy/zones/export/how-we-can-help/support-export-guide>
- 4.7 Yn ddiweddar, mae Llywodraeth Cymru wedi cyhoeddi £7.5 miliwn ychwanegol i helpu busnesau yng Nghymru i adeiladu gwytnwch er mwyn ymdopi gyda heriau Brexit.
- 4.8 Caiff y £7.5 miliwn, sy'n rhan o Gronfa £50 miliwn Llywodraeth Cymru i Bontio'r UE, ei ddefnyddio dros y tair blynedd nesaf i helpu cwmnïau i ddatblygu'r arbenigedd a'r prosesau newydd y byddant eu hangen er mwyn ffynnu ar ôl Brexit.
- 4.9 Caiff peth o'r arian ei gyfeirio at Grant Cydnerthedd Brexit y bydd busnesau ledled Cymru yn medru gwneud cais am gyfran ohono. Bydd hyn yn cyd-fynd â'r gefnogaeth sydd ar gael drwy wasanaeth Busnes Cymru i helpu busnesau i fuddsoddi er mwyn goroesi'r heriau cyntaf yn sgil Brexit, megis beichiau a chymhlethdodau gweinyddol ychwanegol.

- 4.10 Caiff y £7.5 miliwn ei ddefnyddio hefyd i helpu busnesau i edrych ar gyfleoedd newydd i gydweithio ac arloesi, a chysylltu â nhw, fel y gallant ddatblygu capasiti a chadw eu natur gystadleuol ar ôl Brexit, er mwyn cadw swyddi yma yng Nghymru.
- 4.11 Ar adeg cwblhau'r adroddiad hwn, nid oedd unrhyw fanylion pellach ynghylch y gronfa hon ar gael gan Lywodraeth Cymru.
- 4.12 Yn ddiweddar, mae Gwasanaeth Busnes Cymru hefyd wedi trefnu gweithdai rhyngweithiol ledled Cymru yng nghyswllt goblygiadau Brexit ar redeg busnes. Mae'r gweithdai hyn wedi'u cynllunio i roi'r sefyllfa ddiweddaraf i berchnogion busnes ynghylch Brexit a chyflwyno gwybodaeth a chynngor ymarferol ar yr effaith bosib ar gwmnïau sydd ynghlwm â masnach ryngwladol.

5. Sefydliadau Cefnogi Busnes Eraill

- 5.1 Mae nifer o sefydliadau cefnogi busnes eraill yn cynnig cyngor a gwybodaeth i fusnesau yng nghyswllt paratoi at effaith Brexit. Un enghraifft o'r sefydliadau hyn yw Ffederasiwn y Busnesau Bach (yr FSB) sydd wedi paratoi pecyn gwybodaeth ar eu gwefan ynglŷn â Brexit (<https://www.fsb.org.uk/standing-up-for-you/brexit/introduction>) sy'n cael ei ddiweddarau yn ôl yr angen, ynghyd ag edrych ar ffyrdd eraill o gefnogi eu haelodau wrth fynd i'r afael â goblygiadau beth bynnag fydd canlyniad Brexit.
- 5.2 Yn lleol, caiff aelodau Rhwydwaith Busnes Gwynedd eu diweddarau'n rheolaidd ynglŷn â'r gefnogaeth sydd ar gael gan roi gwybod iddynt hefyd am unrhyw sesiynau gweithdai perthnasol sy'n rhoi cyngor a gwybodaeth ynghylch Brexit.

6. Camau Nesaf

- 6.1 Bydd Cyngor Gwynedd yn gweithio gyda'r sector preifat yn ystod y misoedd nesaf er mwyn cael gwell dealltwriaeth o ba oblygiadau fydd i'n cymuned fusnes lleol yn sgil Brexit. Tybir y bydd y sefyllfa'n gliriach erbyn diwedd y flwyddyn a gobeithio y bydd hyn yn galluogi i fusnesau lleol gynllunio ar gyfer y dyfodol.
- 6.2 Fel y nodwyd yn yr adroddiad blaenorol a gyflwynwyd i'r Pwyllgor hwn, bydd Cyngor Gwynedd yn parhau i gydweithio ag awdurdodau lleol eraill drwy Gymdeithas Llywodraeth Leol Cymru ynghyd â Bwrdd Uchelgais Economaidd Gogledd Cymru er mwyn ymgymryd â'r gwaith hwn gyda'r nod o adnabod y prif risgiau i economi Gwynedd.

Adroddiad Pwyllgor Craffu Addysg ac Economi

Dyddiad y cyfarfod :	22 Tachwedd 2018
Aelod Cabinet :	Y Cyng. Craig ap Iago
Swyddog Cyswllt :	Sioned Williams
E-bost a Ffôn Cyswllt :	sionedewilliams@gwynedd.llyw.cymru est. 32547
Adran / Gwasanaeth:	Economi a Chymuned

Teitl yr Eitem: Rôl Swyddogion Adfywio Bro i'r dyfodol

Pam bod angen craffu? Gofynwyd i'r Adran ystyried ymgorffori rôl cydweithio gyda Chynghorau Cymuned a'r trydydd Sector gyda'r Gwasanaeth Adfywio Cymunedol i'r dyfodol. Roedd hyn mewn ymateb i gyllideb ar gyfer adnodd dros dro yn Adran Cefnogaeth Gorfforaethol ddod i ben. Roedd yr Adran wedi adnabod yr angen i adolygu rôl y Swyddogion Adfywio Bro o fewn y gwasanaeth Adfywio Cymunedol yn 2018 a hynny yn sgil newid yn y galw gan gymunedau am gymorth a'r cyfleoedd ariannu sydd ar gael. Mae opsiynau gwahanol wedi eu hystyried er mwyn gwneud y defnydd gorau o'r sgiliau ac adnoddau a chroesawir mewnbyn y Pwyllgor Craffu ar yr opsiwn ffafredig.


Beth yw'r cefndir ac ystyriaethau perthnasol?

1. Sefydlwyd y rhwydwaith swyddogion adfywio yng Ngwynedd yn 1997 i sbarduno syniadau menter mewn cymunedau a chefnogi mentrau newydd i sefydlu er mwyn diogelu a chreu gwaith yn lleol. Targedwyd cronfa LEADER yn y lle cyntaf oedd yn arian Ewrop i dreialu syniadau newydd, ond yn 2000 sefydlwyd Cronfa Cwlwm Gwledig gyda chymorth Rhaglen Adfywio Lleol y Cynulliad oedd yn sicrhau bod £2.5M o adnoddau ar gael i gymunedau ei dargedu gyda chymorth y Swyddogion Adfywio Bro. Roedd pwyslais ar wneud defnydd o'r gronfa fel arian cyfatebol i gronfeydd eraill.
2. Erbyn 2001 Roedd nifer o gronfeydd wedi cael eu sefydlu gyda chymorth arian Ewropeaidd Amcan 1, Llywodraeth Cymru a chronfeydd y Loteri i gefnogi cymunedau a'r trydydd sector. Cytunwyd gyda Grŵp Trydydd Sector Gwynedd mai'r bwlch yng Ngwynedd oedd sgiliau i:
 - gefnogi cymunedau i flaenoriaethu'r ymyrraethau fyddai'n gwneud y gwahaniaeth mwyaf;
 - arweiniad ar baratoi achosion busnes;

- cymorth i gyflwyno ceisiadau i dargedu'r rhaglenni ariannol.

Addaswyd rôl y Swyddogion Adfywio Bro yn y cyfnod hwn i gydweithio gyda cymunedau mewn 8 dalgylch ar draws Gwynedd i gynhyrchu cynlluniau adfywio bro a chefnogi partneriaid i wireddu'r prosiectau blaenoriaeth.

3. Drwy waith y cynlluniau ardal gwelwyd fod angen rhoi mwy o flaenoriaeth i dargedu cymunedau o angen a datblygwyd y tim yn gyfochrog â Rhaglen Cymunedau'n Gyntaf yng Ngwynedd. Rhwng 2001 a 2018 roedd Rhaglen Cymunedau'n Gyntaf yn darparu'r cymorth dwys i gymunedau yn y wardiau mwyaf direintiedig tra fod y Swyddogion Adfywio Bro yn targedu'r cymunedau hynny oedd yn dangos lefelau uchel o amddifadedd ond oedd ddim yn cwrdd â'r trothwy cenedlaethol i fod yn gymwys i dderbyn cymorth Rhaglen Cymunedau'n Gyntaf (strwythur Adfywio Cymunedol yn Atodiad 1).
4. Fel rhan o raglen arbedion y Cyngor 2012 gwnaed penderfyniad i gwtogi'r rhwydwaith Swyddogion Adfywio Bro o 8 i lawr i 5. Golygai hyn nad oedd yr adnoddau i gynnal y berthynas ar yr un lefel. Cyfanswm cyllideb gwasanaeth Adfywio Cymunedol 2018 ydi £212,800. Yn yr un cyfnod, gwelwyd gostyngiad yn y lefel o gymorth ar gael i fudiadau cymunedol ar lefel cenedlaethol a lleol gyda llai o gronfeydd grant ar gael i'w targedu.
5. Dros y 3 blynedd diwethaf mae rôl swyddogion wedi bod yn fwy ymatebol i ofynion y cymunedau gyda llawer llai o bwyslais ar agweddau adfywio cymunedol a mwy o bwyslais ar gefnogi cymunedau i ymateb i newid. Bydd copi o raglen waith y tim ar gael i'r Pwyllgor 22 Tachwedd ac fe nodwch o'r wybodaeth fod natur y galw am gymorth yn amrywiol iawn. Mae mwy o bwyslais bellach ar gynorthwyo cymunedau i gynllunio yn sgil newidiadau i drefniadau darparu gwasanaethau cyrff cyhoeddus a llai o brosiectau wedi eu cynllunio fel rhan o raglen fwriadol i adfywio cymunedau.
6. Mae'n glir o'r rhaglen waith fod y swyddogion yn gweithio'n agos gyda Cyngorau Cymuned a'r trydydd sector ac yn gweithredu'n barod mewn nifer o gymunedau fel prif bwynt cyswllt i'r Cyngor. Mae'r tim swyddogion adfywio wedi bod yn gweithio'n agos gyda'r Cydlynnydd Cyngorau Cymuned a Grwpiau Cymunedol (o fewn yr Adran Cefnogaeth Corfforaethol) dros y blynyddoedd diwethaf ac wedi cefnogi'r cymunedau i ymgysylltu ac ymateb.
7. Dros yr un cyfnod mae polisi adfywio Llywodraeth Cymru wedi symud i ffwrdd o weithio gyda cymunedau i dargedu cynlluniau strategol rhanbarthol yn y canolfannau hynny lle mae lefelau amddifadedd fwyaf dwys. Mae sgiliau'r tim Rhaglenni Datblygu Economaidd wedi bod yn fwy perthnasol i'r rhaglenni adfywio hyn a dyma'r gwasanaeth sydd bellach yn rheoli a datblygu'r prosiectau adfywio.
8. Mae'r rhaglen Cymunedau'n Gyntaf wedi dod i ben yn 2018 gyda rhaglen Cymunedau i Waith yn dod yn ei lle sydd yn rhoi pwyslais ar gefnogi unigolion



i waith gyda deilliannau mwy economaidd, yn hytrach na grymuso cymunedau. Mae rôl y tîm Swyddogion Adfywio Bro felly wedi ymbellhau oddi wrth yr agenda adfywio yn naturiol, ond yn parhau i chwarae rôl allweddol yn cefnogi cymunedau.

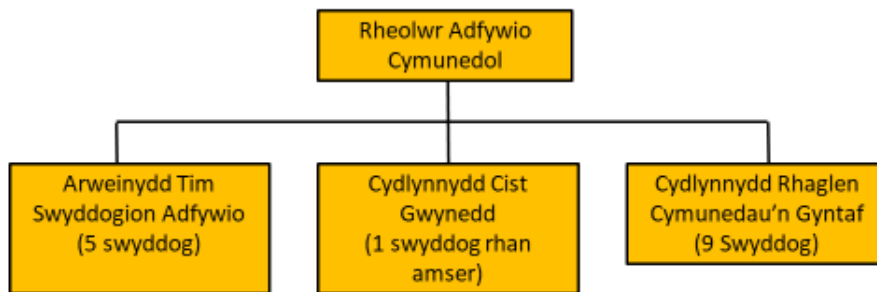
9. Mae'r cefndir yn dangos yn glir fod rôl y Swyddogion Adfywio Bro wedi bod yn esblygu yn gyson dros yr 20 mlynedd diwethaf. Ond mae'r pwrpas wedi aros yn gyson dros y cyfnod, sef cefnogi cymunedau. Byddai ymgorffori'r rôl cyswllt trydydd sector a chynghorau cymuned yn gam naturiol i wneud y defnydd gorau o adnoddau.
10. Mae'r Adran wedi ystyried nifer o gyfleoedd i wneud y defnydd gorau o'r adnoddau hyn, ond mae 2 opsiwn penodol lle croesawir mewnbwn y Pwyllgor Craffu:
 - Opsiwn 1 - cyfuno rôl y tîm adfywio cymunedol gyda timau eraill o fewn y Gwasanaeth Rhaglenni Datblygu Economaidd (Atodiad 2). Byddai manteision yma i gryfhau adnoddau i dargedu mwy o gymunedau, ond ystyrir bod pwrpas y ddau wasanaeth yn wahanol bellach a'r sgiliau sydd eu hangen ar gyfer cyflawni hefyd yn wahanol ac oherwydd hyn ni fyddai mantais o gyfuno'r unedau gwasanaeth.
 - Opsiwn 2 - cadw tîm bychan gyda'u gilydd er mwyn cadw'r pwyslais ar gefnogi cymunedau i gyflawni (Atodiad 3). Y fantais yma fyddai creu adnodd fyddai'n galluogi Cyngor Gwynedd cynnal perthynas gyda'r cymunedau ar ystod ehangach o raglenni a ddim cael eu cyfyngu i raglenni sydd yn cyfrannu i amcanion adfywio a datblygu'r economi yn unig.
11. Ni ellir wrth gwrs ragdybio ar y pwynt hwn beth fydd casgliadau'r Cyngor ar arbedion o fewn ei gyllideb, ond ar sail fod y gyllideb yn cael ei gwarchod, argymhellir:
 - ail ddiffinio rôl Swyddogion Adfywio Bro i fod yn Swyddogion Cefnogi Cymunedau fyddai'n ymgorffori rôl cyswllt â'r Cynghorau Cymuned a'r Trydydd Sector.
 - bod swyddog cyswllt yn cael ei adnabod i gymunedau unigol, ond fod y swyddogion yn gweithio yn fwy fel tîm sirol, er mwyn manteisio ar sgiliau a chryfderau penodol gwahanol aelodau o'r tîm.
 - bod y tîm yn cryfhau'r cyswllt gyda llyfrgelloedd er mwyn hyrwyddo mynediad cymunedau i ffynhonnellau gwybodaeth a chymorth i'r dyfodol
12. Byddai sylwadau'r Pwyllgor Craffu ar yr argymhellion hyn yn cael eu croesawu.

Amserlen Berthnasol : Gweithredu 1 Ebrill 2019

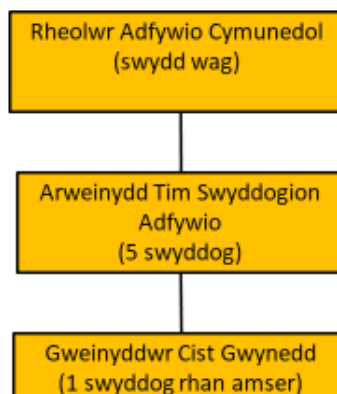


ATODIAD 1

Strwythur Adfywio Cymunedol 1/4/17

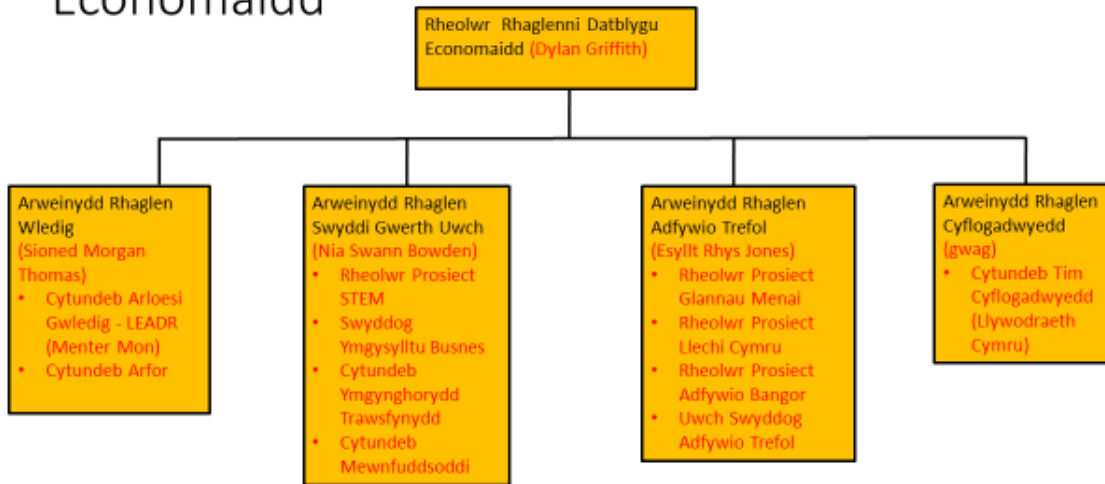


Strwythur Adfywio Cymunedol (dros dro) 1/4/18

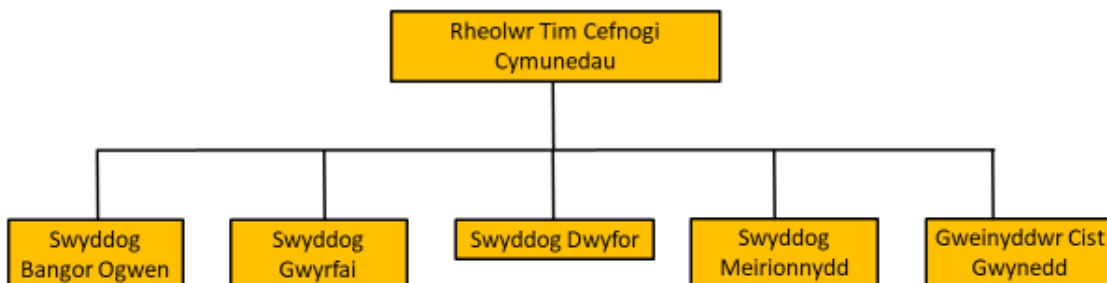


ATODIAD 2

Opsiwn 1 : Cyfuno gyda Tim Rhaglenni Datblygu Economaidd



Opsiwn 2 : Sefydlu Tim Cefnogi Cymunedau Economaidd



Eitem 8

Pwyllgor	Pwyllgor Craffu Addysg ac Economi
Teitl yr Adroddiad	Adroddiad ar ddyledion cinio
Dyddiad y cyfarfod	22 Tachwedd 2018
Awdur	Owen Owens, Uwch Reolwr Gwasanaeth Adnoddau Addysg
Swyddog Perthnasol	Garem Jackson, Pennaeth Addysg
Aelod Cabinet Perthnasol	Cynghorydd Gareth Thomas

1. CEFNDIR

- 1.1 Daeth cais gan Gadeirydd y Pwyllgor Craffu Addysg ac Economi i ddyledion cinio ysgol fod yn eitem ar gyfer y Pwyllgor Craffu Addysg ac Economi, yn sgil sylw yn y wasg fod cyfanswm dyledion cinio ysgol yng Ngwynedd yn £85,589.47.
- 1.2 Yn yr adroddiad hwn, ceisir cyfarch cais y Cadeirydd, gan alluogi aelodau'r Pwyllgor i graffu ar sefyllfa dyledion cinio ysgol, y prosesau sydd wedi bod yn weithredol er mwyn ymateb i sefyllfa o ddyledion, ynghyd â'r camau pellach y mae'r Adran wedi ac yn bwriadu eu gweithredu er mwyn ymateb yn briodol i'r sefyllfa, gan leihau dyledion cinio ysgol dros amser.
- 1.3 Mae'n deg nodi, fod sefyllfa dyledion cinio ysgol yn berthnasol i ysgolion cynradd yn unig, ac y gweithredir trefn wahanol yn yr ysgolion uwchradd. Yn yr ysgolion uwchradd gweithredir ar system cafeteria ble mae disgybl yn talu yn y fan a'r lle am y bwyd mae o/hi wedi'i ddewis.
- 1.4 Mae rhai ysgolion uwchradd yn symud i system talu ar-lein ble bydd rhieni yn talu o flaen llaw i gyfrif cinio disgybl, a bydd y disgybl yn gallu dewis bwyd hyd at werth yr hyn sydd wedi'i dalu ymlaen llaw.
- 1.5 Mae gweddill yr adroddiad hwn felly yn canolbwyntio ar ddyledion cinio ysgol yn ysgolion cynradd Gwynedd yn unig.

2. Y DREFN DYLEDION CINIO CYNRADD

- 2.1 Yn hanesyddol, bu trefn o ddefnyddio copiâu papur o 'Lyfrau Cinio' mewn ysgolion cynradd unigol. Roedd y 'Lyfrau Cinio' yn cadw cofnod o'r cinio ysgol oedd disgyblion yn eu cymryd a'r arian neu sieciau oedd yr ysgol yn eu derbyn i dalu am y cinio. Roedd Clerc Arian Cinio ysgol gynradd yn cysoni cyfrif pob disgybl yn wythnosol. Ar ddiwedd pob mis byddai'r Clerc Arian Cinio yn anfon ffurflen bapur at y Sir yn nodi sefyllfa arian cinio yr ysgol. Roedd y ffurflenni misol yn nodi cyfanswm y dyledion i'r ysgol.
- 2.2 Ar hyn o bryd, mae'r cyfrifoldeb o adnabod dyled ar gyfrif disgybl unigol yn disgyn ar yr ysgol, a disgwylir i'r ysgol anfon llythyr at rieni sydd ddim wedi talu am ginio ers pythefnos (gweler **Atodiad 1**).

- 2.3 Os nad oes rheswm dilys wedi'i dderbyn na thaliad wedi'i dderbyn o fewn pythefnos i'r llythyr cyntaf, mae ail lythyr i'w anfon yn dweud wrth rieni bod angen iddyn nhw wneud trefniadau gwahanol ar gyfer cinio eu plant nes y bydd taliad wedi'i dderbyn (gweler **Atodiad 2**). Er bod yr ail lythyr yn dweud na fyddai cinio yn cael ei ddarparu mwyach i'r disgybl, yn y mwyafrif o achosion nid yw'r ysgolion yn arddel polisi o wrthod rhoi cinio i unrhyw blentyn.
- 2.4 Os na fydd y ddyled wedi'i dalu ar ôl y ddau lythyr yma, mae disgwyl i'r ysgol drosglwyddo'r ddyled i'r Awdurdod. Pan fydd dyled yn trosglwyddo i'r Awdurdod bydd anfoneb yn cael ei godi ar y rhieni i'w dalu o fewn 28 diwrnod, a bydd y ddyled ar lyfrau'r ysgol yn cael ei glirio.
- 2.5 Mae'r Adran Addysg yn derbyn arian gan y Cyngor yn ganolog am werth yr anfoneb sy'n cael ei godi a bydd y Cyngor yn ganolog yn mynd ar ôl y ddyled gan y rhieni. Gall ad-ennill dyled gan rieni gymryd amser maith. Mewn ychydig o achosion, mae'r ddyled yn cael ei ddileu gan y Cyngor. Yn yr achosion hyn, ni fydd yr Adran Addysg yn derbyn yr arian sy'n ddyledus.
- 2.6 Mae rhai disgyblion yn gymwys i dderbyn Prydau Ysgol am Ddim (PYD). Os na fydd yr hawl i PYD wedi'i adnabod yn amserol a bod dyled yn cronni gan ddisgybl, ond ei fod yn dod i'r amlwg yn hwyrach bod y disgybl i fod i fod wedi derbyn cinio am ddim, mae'r ddyled oedd wedi'i gronni ar lyfrau'r ysgol yn cael ei ddileu.

3. SEFYLLFA DYLEDION AR LYFRAU CINIO YSGOL

- 3.1 Mae'r ffigur a adroddwyd yn y wasg yn ddiweddar yn cynrychioli'r dyledion oedd ar Lyfrau Cinio'r Ysgolion ar ddiwedd Mawrth 2018.

Tabl A – Llyfrau Cinio Ysgol

Blwyddyn	Llyfrau Cinio Ysgolion		
	Incwm	Cyfanswm ôl-ddyledion cariwyd ymlaen ym mis 12	Dyled mwyaf gan ysgol unigol
2013/2014	£2,904,884.34	£36,356.78	£2,490.50
2014/2015	£2,927,648.25	£32,173.01	£3,112.79
2015/2016	£3,157,313.56	£36,269.73	£7,015.27
2016/2017	£3,236,111.24	£69,289.33	£14,037.92
2017/2018	£3,123,362.23	£85,589.47	£17,990.09

- 3.2 Er gwybodaeth, y sefyllfa ar ddiwedd mis Hydref 2018 oedd cyfanswm ôl-ddyledion o £73,763.59 , gyda dyledion yn 81 (allan o'r 87) o ysgolion cynradd. Roedd y ddyled mewn ysgol unigol yn amrywio o £2.50 i £6,987.02, gyda 23 o ysgolion â dyledion o dros £1,000.
- 3.3 Gweler o'r tabl fod y dyledion ar lyfrau'r ysgolion wedi cynyddu'n sylweddol yn 2016-17 a 2017-18. Mae hyn yn cyfateb i'r blynyddoedd ble bu codiadau sylweddol ym mhpris cinio (yn gyntaf i £2.30 ym Medi 2016, ac wedyn i £2.50 ym Medi 2017), ond nid oes gennym dystiolaeth gadarn i brofi mai dyma'r sail dros y dyledion cinio ysgol.
- 3.4 Ar gyfer 2017-18 yn benodol, gwelir fod dyled un ysgol unigol bron yn £18k, (sydd dros yn 1/5 o'r holl ddyledion oedd mewn ysgolion).

- 3.5 Mae'r dyledion ar lyfrau'r ysgolion yn effeithio ar y swm a nodir fel 'diffyg incwm' sydd yn cael ei adrodd ar ran y Gwasanaeth Arlwyyo yn yr adroddiadau cyllidol a adroddir i'r Cabinet.

4. SEFYLLFA DYLEDION ANFONEBAU SY'N PARHAU'N DDYLEDUS

- 4.1 Mae'r ffigyrau yn y tabl uchod ac a gyhoeddwyd yn y wasg yn cynrychioli dyledion ar lyfrau cinio ysgol yn unig. Nid oedd y ffigwr yma'n cynnwys gwerth yr anfonebau a drosglwyddwyd i'r Awdurdod ac oedd yn parhau'n ddyledus ar 31 Mawrth 2018.

Tabl B - Dyledion a drosglwyddwyd i'r Awdurdod - Anfonebau

Dyledion a drosglwyddwyd i'r Awdurdod				
Blwyddyn	Nifer yr anfonebau a godwyd yn y flwyddyn	Gwerth anfonebau a godwyd yn y flwyddyn £	Gwerth yr anfonebau sydd dal yn ddyledus ar 31 Mawrth 2018 £	% o werth yr anfonebau sydd dal yn ddyledus ar 31 Mawrth 2018 %
2013/2014	352	£21,937.80	£4,797.45	21.87%
2014/2015	369	£26,600.12	£6,387.27	24.01%
2015/2016	392	£29,254.63	£9,823.22	33.58%
2016/2017	459	£36,634.45	£13,333.17	36.40%
2017/2018	469	£39,576.81	£16,890.63	42.68 %
Cyfanswm gwerth anfonebau sydd dal yn ddyledus ar 31 Mawrth 2018			£51,231.74	33.27%

- 4.2 O edrych ar sefyllfa'r 5 mlynedd diwethaf, roedd cyfanswm o **£136,821.21** (£85,589.47+ £51,231.74) yn ddyledus i'r Cyngor ar ddiwedd Mawrth 2018.

5. BETH ALLAI FOD WEDI ARWAIN AT Y SEFYLLFA BRESENNOL?

- 5.1 Efallai nad ydy pob ysgol wedi bod yn gweithredu'r drefn a nodir yn 1 uchod fel y dylen nhw - unai drwy beidio ag anfon llythyrau at y rhieni, neu drwy beidio â throsglwyddo'r dyledion i'r Awdurdod. Mae hyn wedi arwain at ddyledion yn cronni ar lyfrau'r ysgolion.
- 5.2 Yn hanesyddol roedd ffurflenni cinio misol ysgolion (oedd yn nodi dyledion) yn cael eu gyrru ymlaen at yr Uned Incwm oedd yn gwirio'r incwm yn unig. Doedd dim gweithdrefn benodol/ffurfiol ar gyfer monitro lefel dyledion ysgolion unigol, er eu bod yn cael eu cofnodi.

6. CAMAU SYDD EISOES WEDI EU CYMRYD GAN YR ADRAN

- 6.1 Tynhau ar weithrediad ysgolion o'r drefn a ddisgwylir.
- 6.2 Yn ystod y flwyddyn addysgol 2017-18, cyflwynwyd dwy system newydd i ysgolion cynradd er mwyn (yn y pen draw) lleihau ar y gwaith gweinyddol oedd yn wynebu'r Clercod Arian Cinio. Derbyniodd pob ysgol system talu ar-lein sydd yn caniatáu i rieni wneud taliadau electronig yn syth i gyfrif cinio eu plant.
- 6.3 Hefyd, derbyniodd pob ysgol gynradd y system SIMS Dinner Money i gymryd lle y 'Llyfrau Cinio' papur. Mae SIMS Dinner Money yn cysoni cyfrif cinio pob disgybl yn awtomatig wrth dderbyn gwybodaeth am daliadau ar-lein (a wneir yn awtomatig wrth i rieni wneud taliadau trwy'r system ar-lein) a gwybodaeth am daliadau arian neu sieciau (sydd yn gorfod cael eu cofnodi gan y Clerc Arian Cinio). Mae'r system yn cynhyrchu adroddiadau electronig i gymryd lle'r ffurflenni papur o dan yr hen drefn, ac mae modd adnabod dyledion ar gyfrifon disgyblion unigol yn hytrach na dim ond cyfanswm y dyledion i ysgol
- 6.4 Mae'r 'llyfrau cinio' wedi eu disodli gan SIMS Dinner Money, sydd yn caniatáu i ni gael adroddiadau cyson, mwy penodol, am faint dyledion cinio ysgolion unigol. Bydd hyn yn hwyluso cefnogi ysgolion sydd i'w gweld angen cymorth i ymateb i sefyllfa dyledion yn cronni yn hytrach na'u trosglwyddo i'r Awdurdod. Mae angen sefydlu gweithdrefn benodol/ffurfiol ar gyfer monitro lefel dyledion ysgolion unigol.
- 6.5 Fel y gwnaed gyda'r ysgol oedd â dyled o bron i £18,000, mae'r Adran bellach yn gweithio'n agos efo ysgolion unigol sydd ddim i'w gweld yn trosglwyddo'r dyledion i'r Awdurdod. Mae hyn yn cynnwys:
- Sicrhau bod y Pennaeth a'r Clerc Arian Cinio yn deall y drefn o sut i gasglu dyledion a thrafod y camau nesaf i'w cymryd ganddynt:
 - Cysylltu gyda rhieni i ddweud fod angen iddynt dalu ei dyledion erbyn rhyw ddyddiad penodol
 - Ar ôl y dyddiad yma, yr ysgol yn anfon taenlenni PY20 ymlaen i'r Awdurdod er mwyn trefnu codi anfonebau ar y rhieni yma.
- 6.6 Mae'r system talu ar-lein hefyd yn ei gwneud hi'n haws i deuluoedd dalu arian cinio ar adeg pan fydd hi'n hwylus iddyn nhw wneud hynny, gan fod y system ar gael 24/7. Dylai hyn arwain at lai o ddyledion.

7. CAMAU PELLACH I'W GWEITHREDU

- 7.1 Sicrhau fod pob ysgol yn ymwybodol o'r drefn i'w gweithredu pan fo dyledion arian cinio, ynghyd â'r mantais iddynt hwy o drosglwyddo'r ddyled i'r Sir. Yn yr un modd, datblygu gweithdrefn sydd yn monitro bod dyledion yn cael eu trosglwyddo gan ysgolion i'r Awdurdod yn amserol.
- 7.2 Sefydlu trefn ganolog o fynd ar ôl dyledion ar sail yr adroddiadau electronig, yn hytrach na disgwyl i'r ysgolion anfon y llythyrau rhybudd allan.
- 7.3 Sefydlu trefn o adnabod teuluoedd sydd yn mynd i ddyled yn aml neu'n gyson, gan eu cyfeirio at wasanaethau/asiantaethau fedr rhoi cymorth iddynt o ran materion ariannol.

Gwasanaeth Adnoddau/ Resources Service

Uwch Swyddog Gwasanaethau Ategol/
Senior Ancillary Services Manager- Bethan Griffith

PY18

ARIAN CINIO YSGOL YN DDYLEDUS / SCHOOL DINNER MONEY OWING

Ysgol/School: Dyddiad/Date: -

Annwyl Riant neu Warcheidwad / Dear Parent or Guardian of,
.....

Hyd yma ni dderbyniwyd arian cinio Ysgol eich mab / merch a enwir uchod. Rwyf yn anfon y lythyr yma rhag ofn eich bod wedi anghofio talu. Mae'r swm sydd yn ddyledus hyd yn hyn, gan gynnwys heddiw, yna dylid danfon y swm yma at y Pennaeth neu talu ar-lein erbyn bore Dydd Llun. **Os oes gennych ymholiad am y swm sy'n ddyledus yna cysylltwch yn uniongyrchol gyda'ch Ysgol.**

Mae teuluoedd sydd yn derbyn Cymorthdal Incwm, Lwfans Cymorth a Chyflogaeth (sail incwm), Lwfans Ceisio Gwaith (ar sail incwm), Credyd Pensiwn (Gwarant), Cymorth o dan Ddeddf Lloches a Mewnfudo 1999, Credyd Treth Plentyn (gyda incwm trethadwy blynyddol ddim mwy na £16,190) yn gymwys i dderbyn cinio Ysgol am ddim. Os ydych yn derbyn un o'r budd-daliadau uchod ac ddim yn derbyn cinio am ddim ar hyn o bryd rydych angen **cysylltu â'r swyddfa Budd-daliadau.**

Ffôn :- 01286 682689 neu e-bost:- budd-daliadau@gwynedd.llyw.cymru

.....
School dinner money in respect of your son / daughter named above has not to date been received. I am sending you this letter to remind you that money is owed as you may have forgotten. The amount owing up to and including today isand this sum should be sent to the Head teacher or paid on-line by Monday morning at the latest. **If you have a query regarding the sum owed then please contact the school directly.**

Families in receipt of Employment and Support Allowance (income based), Income Support, Job Seekers Allowance (income based), Child Tax Credit (with annual taxable income not exceeding £16,190) Pension Credit (Guarantee) and Help under Immigration and Asylum Seekers Act 1999 are eligible to receive free school meals. If you are receiving one of the benefits above and your children are not presently receiving free school meals **you need to contact the Benefits Office.**

Telephone: - 01286 682689 or e-mail:- benefit@gwynedd.llyw.cymru

Yn gywir/Yours Sincerley,

Bethan Griffith

Uwch Swyddog Gwasanethau Ategol/Senior Ancillary Services Officer

Gwasanaeth Adnoddau/ Resources Service

Uwch Swyddog Gwasanaethau Ategol/
Senior Ancillary Services Manager – Bethan Griffith

PY19

ARIAN CINIO YSGOL YN DDYLEDUS / SCHOOL DINNER MONEY OWING

Ysgol/School: - Dyddiad/Date: -

Annwyl Riant neu Warcheidwad / Dear Parent or Guardian of,

.....

Cawsoch lythyr ar i'ch hysbysu fod swm o yn ddyledus am brydau Ysgol a roddwyd i'r disgybl uchod.

Y swm dyledus hyd yma, gan gynnwys heddiw yw ac mae'n rhaid i mi bwysu arnoch i anfon yr arian yma i'r Pennaeth neu talu ar-lein ar unwaith. Ni roddir prydau pellach i'r disgybl uchod o ddydd Llun nesaf ymlaen hyd oni thelir y swm dyledus. **Os oes gennych ymholiad am y swm sy'n ddyledus yna cysylltwch yn uniongyrchol a'ch ysgol.**

Dylech wneud trefniadau eraill ar gyfer cinio canol-dydd y disgybl yma un ai paratoi pecyn bwyd neu drefnu i'r disgybl ddod adref i ginio.

I advised you by letter on the that the sum of was owing in respect of school dinners provided to the above named pupil/s.

The amount due up to and including today is and I must ask you to send this amount to the Head teacher or pay on-line immediately. **If you have a query regarding the sum owed then please contact your school directly.**

Until payment is made, no further meals will be provided to the pupil(s) named and, as from next Monday you should make alternative arrangements for his/her mid-day meal either provide a packed lunch or arrange for the pupil to return home for lunch.

Yn gywir/Yours sincerley,

Bethan Griffith

Uwch Swyddog Gwasanaethau Ategol/Senior Ancillary Services Officer